



Gemeinde Bischofswiesen

INFORMATIONSBLATT



Liebe Mitbürgerinnen und Mitbürger,

die Funktionstüchtigkeit und das Gemeinwohl einer Gemeinde hängen von vielen Faktoren ab, wesentlich sind vor allem die gemeindliche Infrastruktur und Wirtschaftsstruktur, bürgerschaftliches Engagement und aktive Vereine sowie das landschaftliche Umfeld und die Landschaftspflege.

In Bischofswiesen sind die allgemeinen Rahmenbedingungen sicherlich nicht schlecht, Verbesserungsmöglichkeiten gibt es aber durchaus. Die gemeindlichen Sportstätten, die Schule, der Spielplatz, das Feuerwehrhaus, das Wasser- und Kanalsystem, sowie einzelne Straßenzüge wurden in den letzten Jahren saniert oder neugebaut. Bauliche Maßnahmen stehen an für die Gemeindeverwaltung, das alte Feuerwehrhaus und weitere Straßenzüge. Für das Zentrum und das Bahnhofsumfeld soll ein städtebauliches Konzept entwickelt werden.



Die Wirtschaftssituation in der Gemeinde ist derzeit stabil, dies gilt auch für die kommunale Haushaltssituation. Das Gewerbegebiet Pfaffenfeld und das Gewerbegebiet Panorama Park haben sich in diesem Jahr erfreulich weiterentwickelt. Auch für die Problembereiche Hotel Geiger und ehemalige Kurklinik liegen hoffnungsvolle Ansätze vor.

Unverzichtbar für eine lebende Gemeinde sind die Vereinsaktivitäten. Diesbezüglich kann Bischofswiesen mit Stolz auf seine vielen, aktiven und erfolgreichen Vereine verweisen, die in dieser Form kaum zu überbieten sind. Im Bereich des gelebten Bürgerengagements wird auf die im Infoblatt aufgeführten Beispiele verwiesen, wo sich Bürgerinnen und Bürger freiwillig, ehrenamtlich und bescheiden in verschiedenen Projekten in den Dienst der Gemeinschaft gestellt haben.

Auch wenn es sich bei der Darlegung des Gemeinwohls und der Lebensqualität um eine beispielhafte Aufzählung handelt, sollte der Einfluss und die Würdigung der land- und almwirtschaftlichen Leistungen unserer Bauern nicht fehlen. Unsere Landschaft mit dem reizvollen Wechsel von Weide und Wald ist eine Kultur- und Naturleistung von den Bauern für die Allgemeinheit. Dafür gilt es wenigstens Dank zu sagen und wenn nötig Unterstützung zu gewähren.

Frohe Weihnachten und ein gutes neues Jahr wünscht Ihnen

Ihr Bürgermeister

Toni Altkofer

Juni-Hochwasser und Unwetterschäden



Die Feuerwehr Bischofswiesen war bei der Unwetter-Katastrophe am 1./2. Juni über 24 Stunden durchgehend im Einsatz.

Insgesamt 80 Feuerwehrangehörige beteiligten sich bei der Beseitigung der Unwetterschäden vor allem bei überfluteten Kellern sowie bei der Wiederbefahrbarmachung von Wegen und Straßen.

Unser Dank gilt der Feuerwehr und den Firmen, die mit entsprechenden Maschinen für eine rasche Unterstützung sorgten.



Beim Juni-Hochwasser wurden gemeindliche Einrichtungen wie Straßen, Kanäle, Wege und Gewässerläufe in erheblichem Umfang beschädigt und teilweise zerstört. Der Gesamtschaden beläuft sich auf über eine Million Euro. Besonders betroffen waren der Gemeindekanal an der B 305 Nähe Stangenwald, Gewässerläufe wie der Klinggraben in Engedey, sowie die Asphaltstraße Richtung Söldenköpf entlang des oberen Klinggrabens.



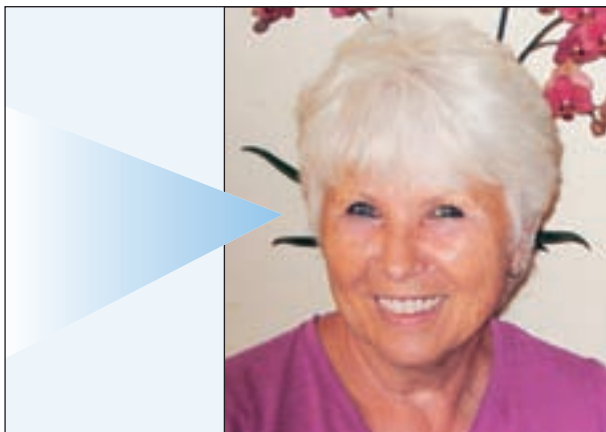
Neubauten / Sanierungen / Gewerbegebiet



Weginstandsetzung am Mitterbergsteig und Fernwassersteig

Freiwillig und kostenlos haben die Bischofswieser Herbert Haid, Wasti Ilsanker, Hermann Aschauer und Sepp Landthaler in mehrtägigem Arbeitseinsatz den beschädigten Mitterberg- und Fernwasser-Steig wieder instandgesetzt und begehbar gemacht.

Für dieses ehrenhafte Engagement bedankt sich die Gemeinde ganz herzlich.



Annelie Zucker übernimmt Aufgabe als gemeindliche Seniorenbeauftragte

Die Gemeinde Bischofswiesen ist erfreut und dankbar zugleich, dass sich Frau Annelie Zucker (Tel.: 08652/7951) als neue Seniorenbeauftragte zur Verfügung stellt. Sie ist in der Seniorenarbeit bereits sehr erfahren. Als Ansprechpartner in der Gemeindeverwaltung steht Herr Matthias Irlinger (Tel.: 08652/8809-46) weiterhin zur Verfügung.



Gewerbegebiet im Bereich Pano

Mit den neugebauten Handelsniederlassungen von Aldi und AWG anstelle der baufälligen Tennishalle im Bereich Pano wird das Einkaufsangebot erheblich erweitert und die Attraktivität gesteigert.



Wiedereröffnung von Geschäften im Ortszentrum

Besonders erfreulich ist, dass die leerstehenden Geschäfte im Ortszentrum wieder betrieben werden und damit die Nahversorgung der Bevölkerung sichergestellt wird.

Befreiung von der Abwasserabgabe

Die Betreiber von Kleinkläranlagen (ohne biologischer Reinigungsstufe!) werden gebeten, ihre Rechnungen zu den Grubenentleerungen rechtzeitig vor der Festsetzung der Abwasserabgabe (erfolgt gegen Ende Januar 2014) bei uns einzureichen.

Erhöhung der Gebühren und Beiträge für die Wasserversorgung und Abwasserbeseitigung ab 01.01.2014

Der Gemeinderat hat am 12.11.2013 einstimmig folgende Erhöhung der Wasser- und Kanalgebühren und der Wasser- und Abwasserherstellungsbeiträge ab dem 01.01.2014 beschlossen:

- **Wasserversorgungsanlage:**

Wassergebühren (netto) von 1,00 €/m³ auf 1,15 €/m³

Bauwasser (netto) von 1,37 €/m³ auf 1,58 €/m³

- **Grundgebühren (netto):**

Zähler Q3 bis 4 m³ von 40 € auf 50 €

Zähler Q3 bis 10 m³ von 60 € auf 75 €

Zähler Q3 bis 16 m³ von 100 € auf 125 €

Zähler Q3 bis 25 m³ von 140 € auf 175 €

Zähler Q3 über 25 m³ von 1.200 € auf 1.500 €

Herstellungsbeitrag Grundstücksfläche (netto) von 1,56 €/m² auf 1,64 €/m²

Herstellungsbeitrag Geschossfläche von (netto) 3,49 €/m² auf 3,58 €/m²

- **Abwasserbeseitigungsanlage:**

Kanalgebühr bei Schmutz- u. Regenwasserableitung von 2,14 €/m³ auf 2,65 €/m³

Kanalgebühr bei nur Schmutzwasserableitung von 2,05 €/m³ auf 2,53 €/m³

Herstellungsbeitrag Grundstücksfläche von 4,17 €/m² auf 4,77 €/m²

Herstellungsbeitrag Geschossfläche von 15,58 €/m² auf 17,89 €/m²

Beide Einrichtungen müssen als so genannte gemeindliche „Kostenrechnende Einrichtungen“ kostendeckend betrieben werden. Die Erhöhungen sind erforderlich, weil bereits in den letzten Jahren Verluste zu verzeichnen waren, große Investitionen (Kanalerweiterungen) durchgeführt wurden, auf die Erhebung von Verbesserungs- bzw. Erweiterungsbeiträgen verzichtet wurde, die Aufwendungen für den Leitungsunterhalt (Rohrbrüche) ständig steigen und der Wasser- und Kanalverbrauch in den letzten Jahren erheblich zurückgegangen ist.

Ablagerung an Gewässern

Durch abgelagerte Gegenstände, insbesondere durch Gartenabfälle, Geäst, sowie Brennholz am Rand von Gewässern sind beim Juni-Hochwasser erhebliche Schäden entstanden. Die Ablagerungen verklebten die Gewässer. Diese Gewässer wurden aufgestaut und traten stellenweise über die Ufer. Aus diesem Grund wird darauf hingewiesen, Gegenstände soweit vom Gewässerrand abzuladen, dass diese nicht in das Gewässer gelangen können. Rein vorsorglich wird darauf hingewiesen, dass Kosten für den Gewässerunterhalt den Grundstückseigentümern in Rechnung gestellt werden können.



Abfuhrkalender 2014

Gemeinde Bischofswiesen



Januar			Februar			März			April			Mai			Juni		
1. Mi	Neujahr	1. So	1. Sa			1. Sa			1. Di			1. Do	Maifeiertag		1. So		
2. Do	Blaue Tonne	2. So	2. So			2. So			2. Mi			2. Fr			2. Mo		23. Wo
3. Fr	Blaue Tonne	3. Mo	3. Mo	6. Wo		3. Mo	10. Wo		3. Do			3. Sa			3. Di		
4. Sa		4. Di	4. Di			4. Di			4. Fr			4. So			4. Mi		
5. So		5. Mi	5. Mi			5. Mi			5. Sa			5. Mo		19. Wo	5. Do		
6. Mo	Heilige Drei Könige	6. Do	6. Do			6. Do			6. So			6. Di			6. Fr		
7. Di	2. Wo	7. Fr	7. Fr			7. Fr		15. Wo	7. Mo			7. Mi			7. Sa		
8. Mi		8. Sa	8. Sa			8. Sa			8. Di			8. Do			8. So	Pfingstsonntag	
9. Do		9. So	9. So			9. So			9. Mi			9. Fr			9. Mo	Pfingstmontag	24. Wo
10. Fr		10. Mo	10. Mo	7. Wo		10. Mo	11. Wo		10. Do			10. Sa			10. Di	Gelber Sack	
11. Sa		11. Di	11. Di			11. Di			11. Fr			11. So			11. Mi	Gelber Sack	
12. So		12. Mi	12. Mi			12. Mi			12. Sa			12. Mo		20. Wo	12. Do		
13. Mo	3. Wo	13. Do	13. Do			13. Do			13. So			13. Di			13. Fr		
14. Di		14. Fr	14. Fr			14. Fr		16. Wo	14. Mo			14. Mi	Gelber Sack		14. Sa		
15. Mi		15. Sa	15. Sa			15. Sa			15. Di	Gelber Sack		15. Do			15. So		
16. Do		16. So	16. So			16. So			16. Mi	Gelber Sack		16. Fr			16. Mo		25. Wo
17. Fr		17. Mo	17. Mo	8. Wo		17. Mo	12. Wo		17. Do			17. Sa			17. Di	Blaue Tonne	
18. Sa		18. Di	18. Di	Gelber Sack		18. Di	Gelber Sack		18. Fr	Karfreitag		18. So			18. Mi	Blaue Tonne	
19. So		19. Mi	19. Mi	Gelber Sack		19. Mi	Gelber Sack		19. Sa			19. Mo		21. Wo	19. Do	Fronleichnam	
20. Mo	4. Wo	20. Do	20. Do			20. Do			20. So	Ostersonntag		20. Di	Blaue Tonne		20. Fr	Blaue Tonne	
21. Di	Gelber Sack	21. Fr	21. Fr			21. Fr		17. Wo	21. Mo	Ostermontag		21. Mi	Blaue Tonne		21. Sa		
22. Mi	Gelber Sack	22. Sa	22. Sa			22. Sa			22. Di			22. Do	Blaue Tonne		22. So		
23. Do		23. So	23. So			23. So			23. Mi			23. Fr			23. Mo		26. Wo
24. Fr		24. Mo	24. Mo	9. Wo		24. Mo	13. Wo		24. Do			24. Sa			24. Di		
25. Sa		25. Di	25. Di	Blaue Tonne		25. Di	Blaue Tonne		25. Fr			25. So			25. Mi		
26. So		26. Mi	26. Mi	Blaue Tonne		26. Mi	Blaue Tonne		26. Sa			26. Mo		22. Wo	26. Do		
27. Mo	5. Wo	27. Do	27. Do	Blaue Tonne		27. Do	Blaue Tonne		27. So			27. Di			27. Fr		
28. Di	Blaue Tonne	28. Fr	28. Fr			28. Fr		18. Wo	28. Mo			28. Mi			28. Sa		
29. Mi	Blaue Tonne					29. Sa			29. Di			29. Do	Christi Himmelfahrt		29. So		
30. Do	Blaue Tonne					30. So			30. Mi			30. Fr			30. Mo		27. Wo
31. Fr						31. Mo	14. Wo					31. Sa					

wöchentliche Entleerung der Saison-Restmülltonne

Hinweis: Tragen Sie bitte die (Ihre) individuellen Restmüllabfuhrtage selbst in den Abfuhrkalender ein.



Abfuhrkalender 2014

Gemeinde Bischofswiesen



Juli		August		September		Oktober		November		Dezember	
1 Di		1 Fr		1 Mo		1 Mi	Gelber Sack	1 Sa	Allerheiligen	1 Mo	Blaue Tonne
2 Mi		2 Sa		2 Di	Gelber Sack	2 Do		2 So		2 Di	Blaue Tonne
3 Do		3 So		3 Mi	Gelber Sack	3 Fr	Tag der Dt. Einheit	3 Mo		3 Mi	Blaue Tonne
4 Fr		4 Mo		4 Do		4 Sa		4 Di	Blaue Tonne	4 Do	Blaue Tonne
5 Sa		5 Di	Gelber Sack	5 Fr		5 So		5 Mi	Blaue Tonne	5 Fr	
6 So		6 Mi	Gelber Sack	6 Sa		6 Mo		6 Do	Blaue Tonne	6 Sa	
7 Mo		7 Do		7 So		7 Di	Blaue Tonne	7 Fr		7 So	
8 Di	Gelber Sack	8 Fr		8 Mo		8 Mi	Blaue Tonne	8 Sa		8 Mo	
9 Mi	Gelber Sack	9 Sa		9 Di	Blaue Tonne	9 Do	Blaue Tonne	9 So		9 Di	
10 Do		10 So		10 Mi	Blaue Tonne	10 Fr		10 Mo		10 Mi	
11 Fr		11 Mo		11 Do	Blaue Tonne	11 Sa		11 Di		11 Do	
12 Sa		12 Di	Blaue Tonne	12 Fr		12 So		12 Mi		12 Fr	
13 So		13 Mi	Blaue Tonne	13 Sa		13 Mo		13 Do		13 Sa	
14 Mo		14 Do	Blaue Tonne	14 So		14 Di		14 Fr		14 So	
15 Di	Blaue Tonne	15 Fr	Mariä Himmelfahrt	15 Mo		15 Mi		15 Sa		15 Mo	
16 Mi	Blaue Tonne	16 Sa		16 Di		16 Do		16 So		16 Di	
17 Do	Blaue Tonne	17 So		17 Mi		17 Fr		17 Mo		17 Mi	
18 Fr		18 Mo		18 Do		18 Sa		18 Di		18 Do	
19 Sa		19 Di		19 Fr		19 So		19 Mi		19 Fr	
20 So		20 Mi		20 Sa		20 Mo		20 Do		20 Sa	
21 Mo		21 Do		21 So		21 Di		21 Fr		21 So	
22 Di		22 Fr		22 Mo		22 Mi		22 Sa		22 Mo	
23 Mi		23 Sa		23 Di		23 Do		23 So		23 Di	
24 Do		24 So		24 Mi		24 Fr		24 Mo		24 Mi	
25 Fr		25 Mo		25 Do		25 Sa		25 Di		25 Do	
26 Sa		26 Di		26 Fr		26 So		26 Mi		26 Fr	
27 So		27 Mi		27 Sa		27 Mo		27 Do		27 Sa	
28 Mo		28 Do		28 So		28 Di	Gelber Sack	28 Fr		28 So	
29 Di		29 Fr		29 Mo		29 Mi	Gelber Sack	29 Sa		29 Mo	
30 Mi		30 Sa		30 Di	Gelber Sack	30 Do		30 So		30 Di	
31 Do		31 So		31 Fr		31 Mo		31 Mi		31 Mi	

wöchentliche Entleerung der Saison-Restmülltonne

Hinweis: Tragen Sie bitte die (Ihre) individuellen Restmüllabfuhrfrage selbst in den Abfuhrkalender ein.